

<p align="center">Certificat d’Aptitude Professionnelle MÉTIERS DE LA MODE – VÊTEMENT FLOU</p>
--

EP1 : Analyse et exploitation de données esthétiques et techniques

Durée de l’épreuve : 3 heures

Coefficient : 4

Le sujet est composé de :

- Une page de garde 1/16
- Sommaire 2 /16
- Un dossier sujet S 3 à 4/16
- Un dossier sources DS 5 à 8/16
- Un dossier technique DT 9 à 11/16
- Un dossier réponses DR 12 à 16/16

Dès que le sujet vous est remis, assurez-vous qu’il est complet.

Calculatrice autorisée, conformément à la circulaire n°99-186 du 16 novembre 1999.

CAP Métiers de la Mode – Vêtement Flou	Durée : 3 h	Session 2013	Page de garde
EPREUVE EP1 : Analyse et exploitation de données esthétiques et techniques		Coefficient : 4	1/16

SOMMAIRE

DOSSIER SUJET

Présentation sujet	S 3/16
Travail demandé	S 4/16

DOSSIER SOURCES

Documents de référence pour recherches graphiques	DS 5 à 6/16
Extrait du cahier des charges	DS 7/16
Symboles de repassage	DS 7/16
Extrait du catalogue fournitures	DS 7 à 8/16

DOSSIER TECHNIQUE

Figurine, description	DT 9/16
Fiche des valeurs de couture, nomenclature	DT 10/16
Méthode d'obtention du patronnage du blouson « ANISSA »	DT 11/16

DOSSIER RÉPONSES

Histoire du vêtement	DR 12/16
Recherches graphiques	DR 13/16
Mise au point d'une proposition graphique, colorée et volumique du blouson	DR 14/16
Détermination des fournitures pour la réalisation	DR 15/16
Proposition de température pour le fer à repasser	DR 15/16
Planche des éléments de base du blouson	DR 16/16

À RENDRE

- Le dossier réponses (DR 15/16)
- Patronnage du blouson : « ANISSA » (DR 16/16)

CAP Métiers de la Mode – Vêtement Flou	Document sources	Session 2013	EPREUVE EP1 : Analyse et exploitation de données esthétiques et techniques	2/16
---	---------------------	--------------	--	------

SUJET

Objectif de l'évaluation :

Cette épreuve doit permettre de vérifier les compétences du candidat concernant :

- la collecte et le décodage des informations techniques relatives au vêtement à réaliser
- la préparation d'une phase de travail

Compétences évaluées :

- C1.1 : Collecter les données de la demande
- C1.2 : Lire, décoder, sélectionner et classer les informations
- C2.1 : Participer à la construction des éléments du modèle
- C2.2 : Effectuer les opérations de préparation de coupe

Vêtement support de l'évaluation : BLOUSON ANISSA

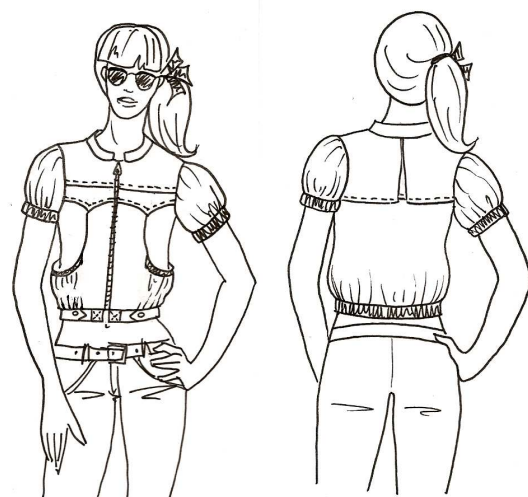
Problème technique à résoudre

et conditions de réalisation de l'activité :

Afin de redynamiser son image, un club de golf situé en bord de mer souhaite renouveler sa gamme vestimentaire pour le personnel féminin. L'atelier « BLOUS'MER » est chargé de modifier le blouson de base porté par les hôtesse pour obtenir le blouson « ANISSA ».

Il s'agit de participer :

- à la mise au point du patronnage,
- à la modification de l'extrait du dossier technique.



En vue de l'inauguration, on demande à l'atelier « BLOUS'MER » de proposer un nouveau modèle.

Il s'agit de dessiner à partir des recherches d'arts appliquée la ceinture du blouson qui s'inspirera du thème « marin ».

- Faire deux propositions graphiques.
- Choisir une des propositions et la tracer sur la figurine.

Matériels à disposition pour conduire l'activité :

- Table de coupe et matériels de traçage

CAP Métiers de la Mode – Vêtement Flou	Document sources	Session 2013	EPREUVE EP1 : Analyse et exploitation de données esthétiques et techniques	S 3/16
---	---------------------	--------------	--	-----------

TRAVAIL DEMANDÉ	Documents		
	Source	Technique	A rendre
<ul style="list-style-type: none"> ■ Identifier des éléments relatifs à l'histoire du vêtement <ul style="list-style-type: none"> ⤴ Classer par ordre chronologique les documents de 1 à 5, du plus ancien au plus récent. 			DR 12/16
<ul style="list-style-type: none"> ■ Recherches graphiques <ul style="list-style-type: none"> ⤴ Observer les ceintures, les découpes et empiècements des vêtements sur le thème « marin ». ⤴ Proposer sur chaque figurine une nouvelle ceinture pour le blouson destiné à l'inauguration, sur le thème « marin ». Utiliser le crayon à papier. ■ Réalisation finale <ul style="list-style-type: none"> ⤴ Proposer une version colorée à partir des recherches précédentes. L'harmonie des couleurs se fera en référence aux documents du dossier sources. ⤴ La proposition fera apparaître le volume du vêtement. 	DS 5/16 et 6/16		DR 13/16 DR 14/16
<ul style="list-style-type: none"> ■ Établir le patronnage du modèle « ANISSA » : <ul style="list-style-type: none"> ⤴ Modifier la ligne du bas du dos ⤴ Construire la ceinture dos et devant du blouson ⤴ Construire la patte devant ceinture ⤴ Finaliser le patron du modèle (patronnage, crans, pointages, ...) ⤴ Repérer les éléments du patronnage avec les numéros de la nomenclature 		DT 11/16 DT 10/16	Planche des éléments DR 16/16
<ul style="list-style-type: none"> ■ Interpréter les informations nécessaires à la réalisation du modèle « ANISSA » <ul style="list-style-type: none"> ⤴ Déterminer les fournitures ⤴ Déterminer la température du fer à repasser 	DS 7/16 à 8/16		DR 15/16

Résultats attendus

- La collecte des données permet l'exploitation des informations concernant le travail à réaliser
- L'interprétation des données est conforme aux demandes esthétiques et techniques
- Les formes, proportions, mesures sont respectées
- Le respect des valeurs des tracés est précis et rigoureux

CAP Métiers de la Mode – Vêtement Flou	Document sources	Session 2013	EPREUVE EP1 : Analyse et exploitation de données esthétiques et techniques	S 4/16
---	---------------------	--------------	--	-----------

DOSSIER SOURCES

Documents à utiliser pour les recherches graphiques.



CAP Métiers de la Mode – Vêtement Flou	Document sources	Session 2013	EPREUVE EP1 : Analyse et exploitation de données esthétiques et techniques	DS 5/16
---	---------------------	--------------	--	------------

DOSSIER SOURCES

Documents à utiliser pour les recherches graphiques.



CAP Métiers de la Mode – Vêtement Flou	Document sources	Session 2013	EPREUVE EP1 : Analyse et exploitation de données esthétiques et techniques	DS 6/16
---	---------------------	--------------	--	------------

Cahier des charges : Anissa



Matière : Gabardine 100% coton couleur écriue ;
 Doublure : Popeline 100% coton couleur écriue
Fil : 100% polyester couleur écriue
Thermocollant : Toile collante non tissée ; largeur : 90 cm
Boutons pression : Métal Ø 10 mm ; couleur argent
Fermeture à glissière : Synthétique, grosse maille ; longueur ; 30 cm
Élastique plat poche : Longueur : 30 cm ; largeur : 0.5 cm
Élastique plat ceinture : Longueur : 105 cm ; largeur : 2.5 cm

Signification des différents symboles de repassage

Symbole	Signification	Symbole	Signification
	Température maximale de repassage : 110 °C Repassage sans vapeur		Température maximale de repassage : 200 °C
	Température maximale de repassage : 150 °C		Les articles ainsi désignés ne supportent pas le repassage.


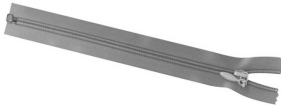
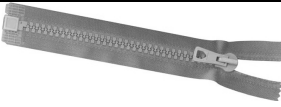

CATALOGUE FOURNITURES

- Thermocollants :




Nom	Référence	Caractéristiques	Couleur	Échantillon	Mise en oeuvre
Thermocollant	Maille 01	Maille Matière : 100% coton Largeur : 90 cm	Blanc		Température : 180° Temps : 12 s Vapeur : non
Thermocollant	Maille 02	Maille Matière : 100% polyester Largeur : 140 cm	Blanc		Température : 150° Temps : 12 s Vapeur : non
Toile collante	Collant 01	Non tissé Matière : 100% coton Largeur : 90 cm	Blanc		Température : 150° Temps : 15 s Vapeur : non
Toile collante	Collant 02	Non tissé Matière : 100% coton Largeur : 140 cm	Blanc		Température : 170° Temps : 15 s Vapeur : non
Thermocollant	Tissé 01	Tissé Matière : 60% coton 40% polyester Largeur : 90 cm	Blanc		Température : 150° Temps : 12 s Vapeur : non
Thermocollant	Tissé 02	Tissé Matière : 60% coton 40% polyester Largeur : 140 cm	Blanc		Température : 150° Temps : 12 s Vapeur : non

CAP Métiers de la Mode – Vêtement Flou	Document sources	Session 2013	EPREUVE EP1 : Analyse et exploitation de données esthétiques et techniques	DS 7/16
---	---------------------	--------------	--	------------

- Fermetures à glissière

Nom	Référence	Caractéristiques	Couleur	Échantillon
Fermeture à glissière	FAG 01	Synthétique Maille 4 mm Longueur 30 cm	Disponible tous coloris	
Fermeture à glissière	FAG 02	Synthétique Moyennement fine 6 mm Longueur 30 cm	Disponible tous coloris	
Fermeture à glissière	FAG 03	Synthétique Grosse maille 9 mm Longueur 30 cm	Disponible tous coloris	
Fermeture à glissière	FAG 03	Invisible Synthétique Grosse maille 4 mm Longueur 30 cm	Disponible tous coloris	

- Boutons pressions

Nom	Référence	Caractéristiques	Couleur	Échantillon
Boutons pressions	BP 001	Métal Ø 5 mm	Argent	
Boutons pressions	BP 002	Métal Ø 10 mm	Argent	
Boutons pressions	BP 003	Métal Ø 15 mm	Argent	

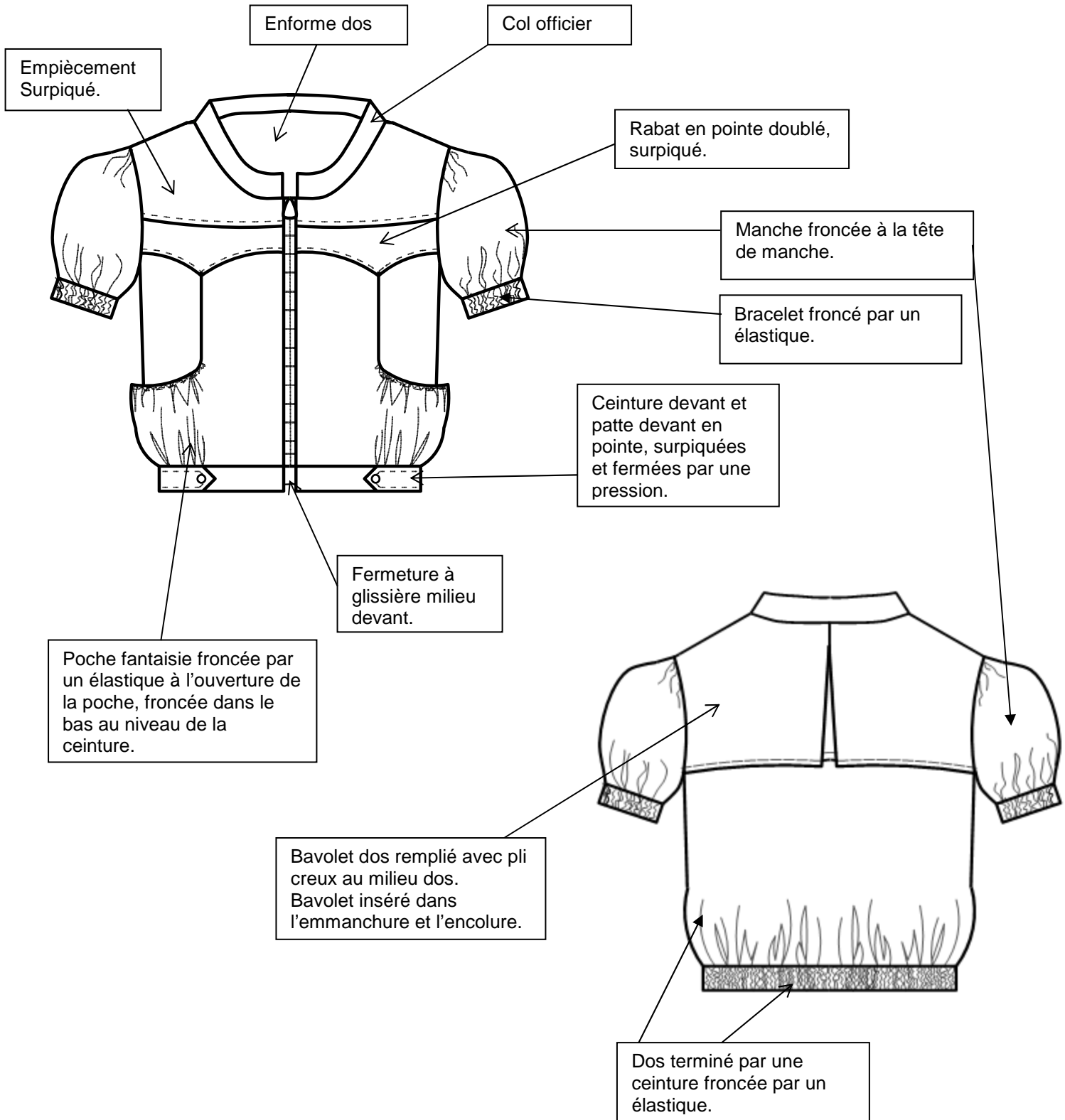
- Élastiques

Nom	Référence	Caractéristiques	Couleur
Élastique	ELA 0010	Plat Largeur 5 mm	Blanc
Élastique	ELA 0020	Plat Largeur 10 mm	Blanc
Élastique	ELA 0030	Plat Largeur 15 mm	Blanc
Élastique	ELA 0040	Plat Largeur 25 mm	Blanc

CAP Métiers de la Mode – Vêtement Flou	Document sources	Session 2013	EPREUVE EP1 : Analyse et exploitation de données esthétiques et techniques	DS 8/16
---	---------------------	--------------	--	------------

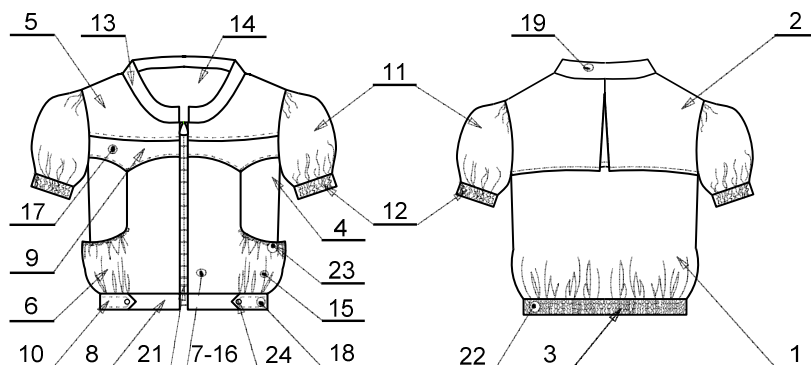
DOSSIER TECHNIQUE

DESCRIPTION DU BLOUSON « ANISSA » :



FICHE des VALEURS deCOUTURE	
TOUS ASSEMBLAGES	10mm
SAUF ASSEMBLAGE (côtés, épaules)	15 mm
COULISSAGE	7 mm
SURPIQUAGE	5 mm

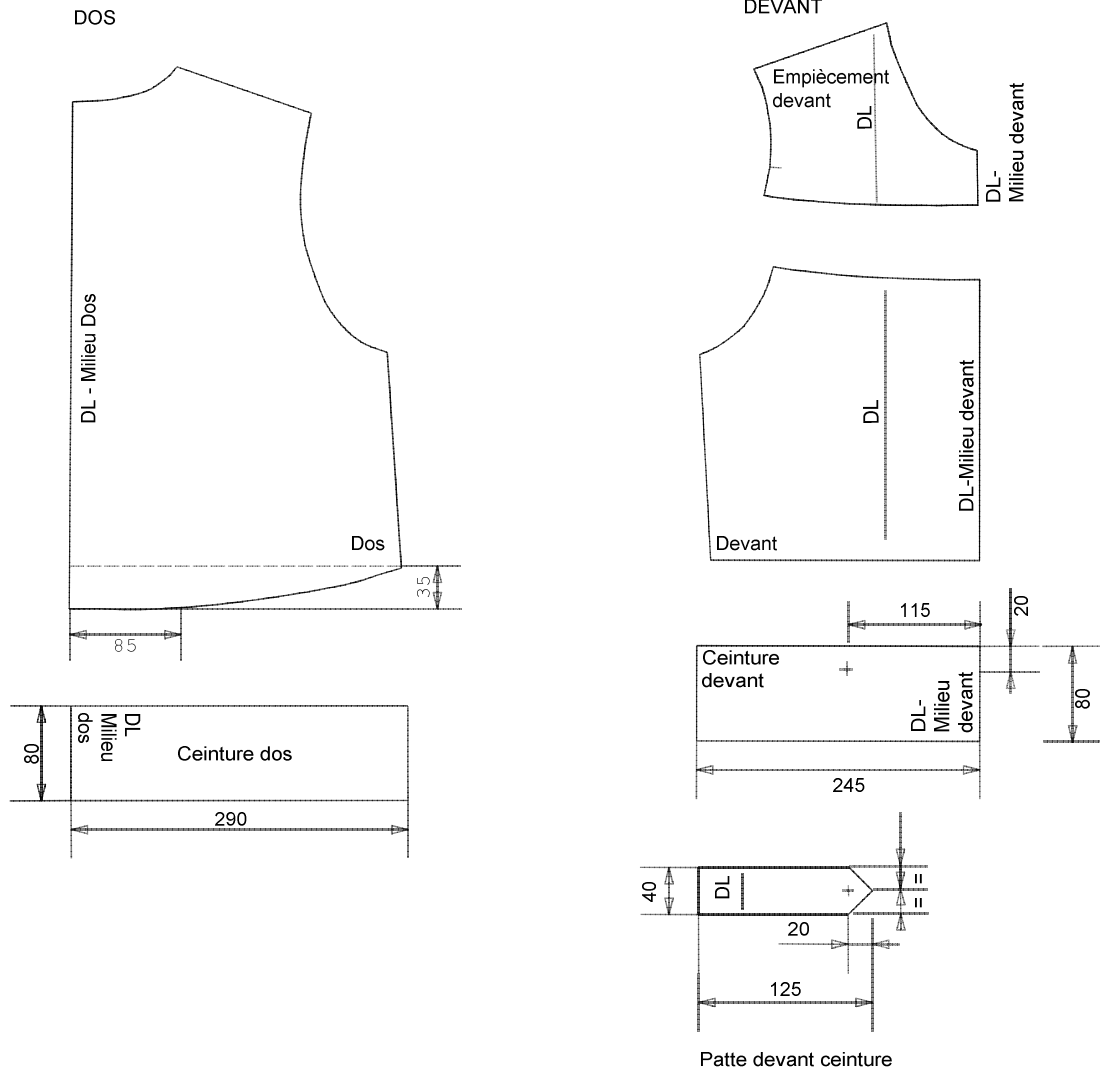
NOMENCLATURE



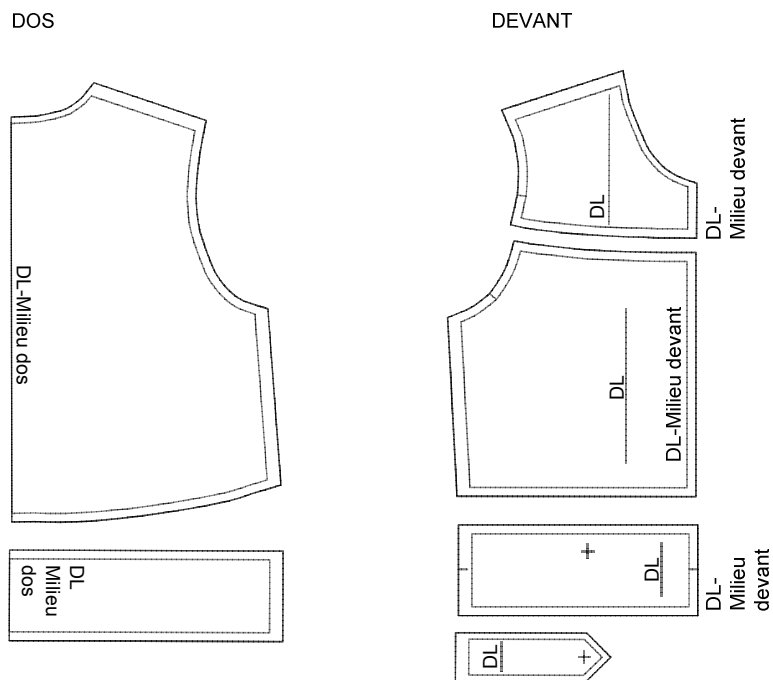
24	2	Pression	Métal	Ø 10 mm
23		Élastique plat poche		L : 30 cm ; l : 0,5 cm
22		Élastique plat (ceinture - bracelet manche)		L : 105 cm ; l : 2,5 cm
21	1	Fermeture à glissière	Synthétique	L : 30 cm
20	1	Enforme dos	100% coton	Toile collante Non tissé
19	1	Col		
18	2	Patte devant ceinture		
17	2	Rabat		
16	2	Parementure devant		
15	2	Doublure poche devant	100% coton	Popeline
14	1	Enforme dos	100% coton	Gabardine
13	2	Col		
12	2	Bracelet manche		
11	2	Manche		
10	4	Patte devant ceinture		
9	4	Rabat		
8	2	Ceinture Devant		
7	2	Parementure devant		
6	2	Poche devant		
5	2	Empiècement devant		
4	2	Devant		
3	1	Ceinture dos		
2	1	Bavolet dos		
1	1	Dos		
Rp	Nb	Désignation	Matières	Renseignements

CAP Métiers de la Mode – Vêtement Flou	Document technique	Session 2013	EPREUVE EP1 : Analyse et exploitation de données esthétiques et techniques	DT 10/16
---	-----------------------	--------------	--	-------------

TRANSFORMATION DU BLOUSON de base (cotations en mm)



ÉLÉMENTS DU BLOUSON « ANISSA »



CAP Métiers de la Mode – Vêtement Flou	Document technique	Session 2013	EPREUVE EP1 : Analyse et exploitation de données esthétiques et techniques	DT 11/16
---	-----------------------	--------------	--	-------------

DANS CE CADRE

Académie :	Session :
Examen :	Série :
Spécialité/option :	Repère de l'épreuve :
Epreuve/sous épreuve :	
NOM :	
(en majuscule, suivi s'il y a lieu, du nom d'épouse)	
Prénoms :	N° du candidat
Né(e) le :	(le numéro est celui qui figure sur la convocation ou liste d'appel)

NE RIEN ÉCRIRE

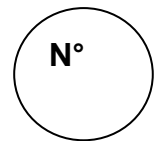
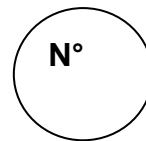
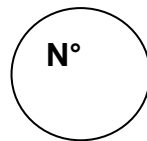
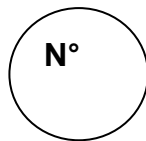
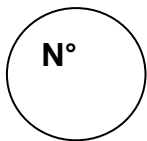
Appréciation du correcteur

Note :

Il est interdit aux candidats de signer leur composition ou d'y mettre un signe quelconque pouvant indiquer sa provenance.

HISTOIRE DU VÊTEMENT

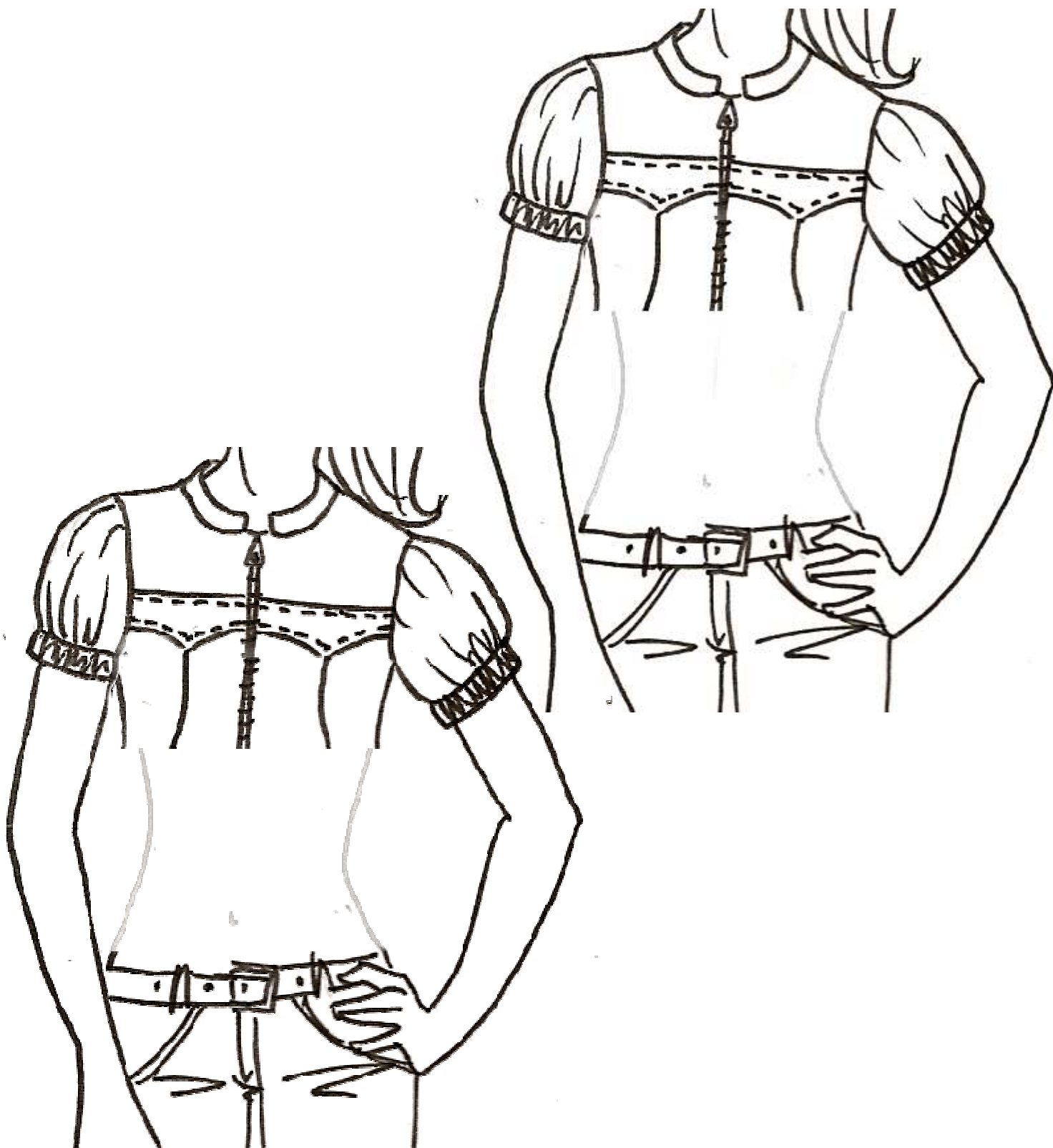
Classer par ordre chronologique : numéroter de 1 à 5, du plus ancien au plus récent.



CAP Métiers de la Mode – Vêtement Flou	Document réponses	Session 2013	EPREUVE EP1 : Analyse et exploitation de données esthétiques et techniques	DR 12/16
---	----------------------	--------------	--	-------------

NE RIEN ÉCRIRE DANS CETTE PARTIE

RECHERCHES GRAPHIQUES



NE RIEN ÉCRIRE DANS CETTE PARTIE

RÉALISATION FINALE



NE RIEN ÉCRIRE DANS CETTE PARTIE

À partir des documents sources DS 7 à 8/16, déterminer les fournitures du blouson « Anissa » nécessaires à la fabrication.

Nom	Référence	Caractéristiques	Couleur

Compléter le code d'entretien :
Dans le but de thermocoller certains éléments (DS 7/16), déterminer la température du fer à repasser.



PLANCHE DES ELEMENTS DE BASE

CAP Métiers de la Mode – Vêtement Flou	Document réponses	Session 2013	EPREUVE EP1 : Analyse et exploitation de données esthétiques et techniques	DR 16/16
---	----------------------	--------------	--	-------------