

BACCALURÉAT GÉNÉRAL

SESSION 2014

SCIENCES ÉCONOMIQUES ET SOCIALES

SÉRIE ES

Obligatoire

Durée de l'épreuve : 4 heures

Coefficient : 7

L'usage de la calculatrice est strictement interdit.

Dès que ce sujet vous sera remis, assurez-vous qu'il est complet.
Ce sujet comporte 10 pages numérotées de 1/10 à 10/10.

Le candidat traitera au choix soit la dissertation, s'appuyant sur un dossier documentaire, soit l'épreuve composée.

Dissertation s'appuyant sur un dossier documentaire
--

Il est demandé au candidat :

- *de répondre à la question posée par le sujet ;*
- *de construire une argumentation à partir d'une problématique qu'il devra élaborer ;*
- *de mobiliser des connaissances et des informations pertinentes pour traiter le sujet, notamment celles figurant dans le dossier ;*
- *de rédiger en utilisant le vocabulaire économique et social spécifique et approprié à la question, en organisant le développement sous la forme d'un plan cohérent qui ménage l'équilibre des parties.*

Il sera tenu compte, dans la notation, de la clarté de l'expression et du soin apporté à la présentation.

SUJET

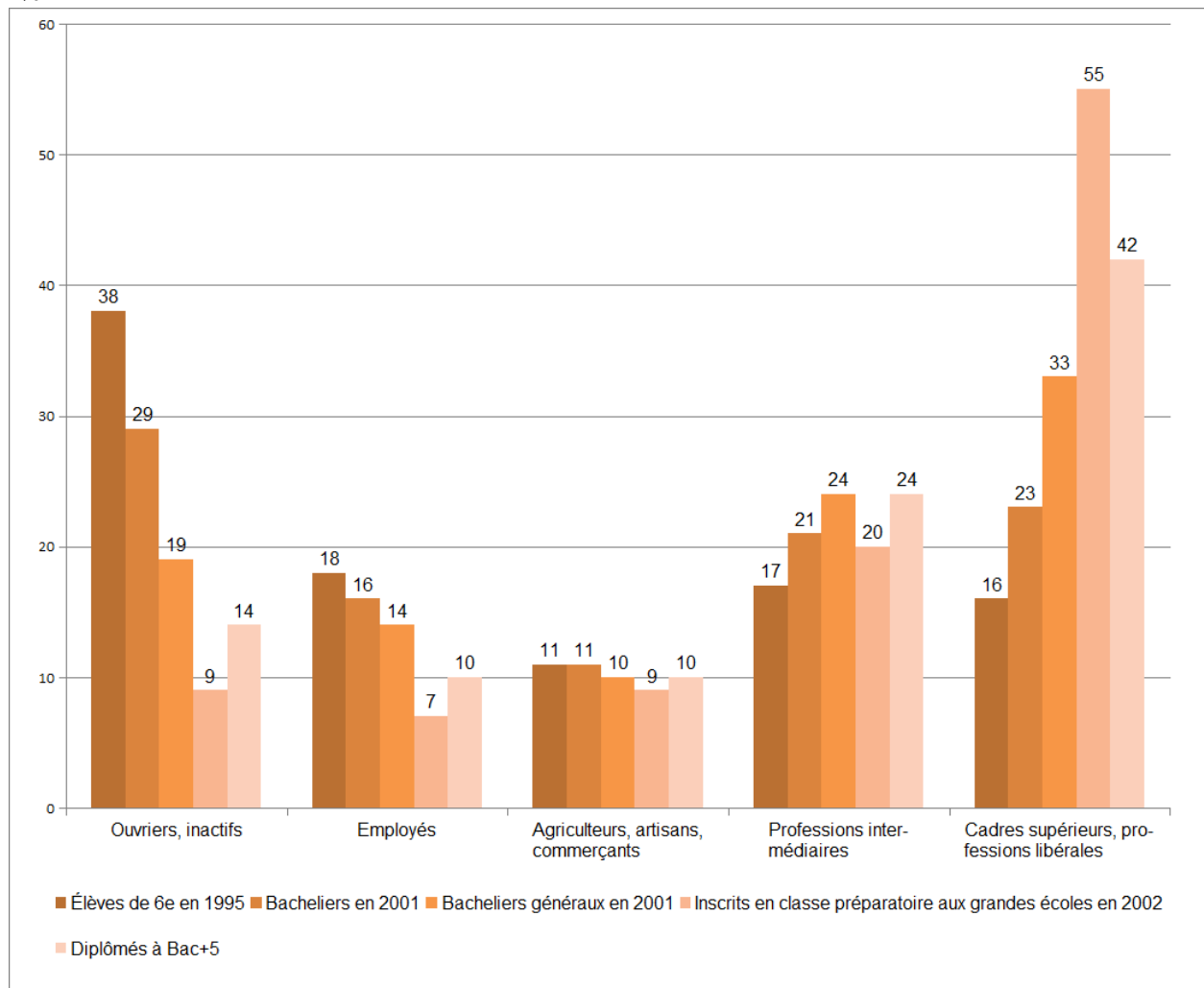
Ce sujet comporte quatre documents.

Quel rôle joue la famille dans la mobilité sociale ?

DOCUMENT 1

De la 6^{ème} aux études supérieures : la composition sociale des filières

%



Champ : Ensemble des élèves entrés en 6^{ème} en 1995.

Source : d'après Ministère de l'Éducation nationale, 2010.

Lecture : En 2002, 55 % des étudiants inscrits en classes préparatoires étaient des enfants de cadres supérieurs ou de professions libérales alors qu'ils représentaient seulement 16 % des inscrits en 6^{ème} en 1995.

DOCUMENT 2

Table de destinée sociale, catégorie socioprofessionnelle du fils en fonction de celle du père en France en 2003 (en %)

Catégorie socioprofessionnelle du fils	Catégorie socioprofessionnelle du père						
	Agriculteur	Artisan, commerçant, chef d'entreprise	Cadre et profession intellectuelle supérieure	Profession intermédiaire	Employé	Ouvrier	Ensemble
Agriculteur	22	1	0	0	0	1	4
Artisan, commerçant, chef d'entreprise	6	21	6	8	7	8	9
Cadre et profession intellectuelle supérieure	9	22	52	33	22	10	19
Profession intermédiaire	17	24	26	33	28	23	24
Employé	9	9	6	9	17	12	11
Ouvrier	37	24	9	17	26	46	34
Ensemble ⁽¹⁾	100	100	100	100	100	100	100

Champ : hommes actifs ayant un emploi ou anciens actifs ayant eu un emploi, âgés de 40 à 59 ans en 2003.

Source : INSEE, 2006.

⁽¹⁾ Dans la mesure où les chiffres sont arrondis, il est possible que le total en colonne ne soit pas égal à 100.

DOCUMENT 3

[Extraits d'entretiens avec deux élèves de milieux populaires en réussite scolaire]

Erwan raconte : « Si je n'avais pas fait mes devoirs, c'était la fin du monde. C'était quelque chose que je ne pouvais pas imaginer, si jamais ça arrivait, il fallait que je me lève la nuit pour les faire, ça m'empêchait de dormir ». [...] Tout comme lui, Laura s'exécute : « J'ai jamais voulu aller à l'école sans avoir fait mes devoirs parce que je me sentais mal. » [...] Laura est prise dans un contrat moral s'enracinant dans le projet migratoire parental. Elle lie sa réussite à une dette à l'égard de sa mère : « Je me dis qu'au moins pour ma mère qui travaille [...], elle fait toujours le ménage. Je me dis qu'elle fait ça pour moi. Si je ne me donne pas les moyens de faire le meilleur, bien, qui pourra le faire pour moi ? Personne. Donc je me suis dit, ma mère est venue en France, ce n'est pas pour rien. Elle m'a donné l'opportunité de faire des choses que je n'aurais pas pu faire ailleurs, en tous les cas pas au Portugal. Donc il faut vraiment que j'y arrive. » Pour Stéphanie, un sentiment de dette s'exprime à l'égard de son grand-père. Il lui a appris à lire et à écrire avant d'entrer au CP (Cours Préparatoire).

Source : « Parcours de réussite en milieu populaire », CASTETS-FONTAINE Benjamin, *Sciences Humaines*, Octobre 2011.

DOCUMENT 4

Profession envisagée par les garçons en fonction de celle de leur père (en %)

Profession envisagée par les garçons de 15 ans vivant en France	Profession du père				
	Profession intellectuelle scientifique ou de direction	Profession intermédiaire	Employé administratif ou personnel de service	Agriculteur ou artisan	Ouvriers
Profession intellectuelle scientifique ou de direction	59	39	36	29	21
Profession intermédiaire	23	35	22	21	21
Employé administratif ou personnel de service	8	8	18	12	13
Agriculteur ou artisan	10	16	21	36	40
Ouvriers	0	2	4	1	4
Ensemble des répondants ⁽¹⁾	100	100	100	100	100
<i>Non réponse</i>	35	34	36	31	27

Champ : ensemble des jeunes garçons de 15 ans.

Source : Enquête PISA, OCDE, 2000.

Lecture : parmi les garçons dont le père exerce une profession intellectuelle, scientifique ou de direction, 35 % n'ont pas donné de réponse exploitable à la question sur le projet professionnel. Parmi les autres, 59 % envisagent de faire un métier intellectuel, scientifique ou de direction, 23 % une profession intermédiaire.

⁽¹⁾Dans la mesure où les chiffres sont arrondis, il est possible que le total en colonne ne soit pas égal à 100.

Épreuve composée

Cette épreuve comprend trois parties :

1 – Pour la partie 1 (Mobilisation des connaissances), il est demandé au candidat de répondre aux questions en faisant appel à ses connaissances personnelles dans le cadre de l'enseignement obligatoire.

2 – Pour la partie 2 (Étude d'un document), il est demandé au candidat de répondre à la question en adoptant une démarche méthodologique rigoureuse de présentation du document, de collecte et de traitement de l'information.

3 – Pour la partie 3 (Raisonnement s'appuyant sur un dossier documentaire), il est demandé au candidat de traiter le sujet :

- en développant un raisonnement ;*
- en exploitant les documents du dossier ;*
- en faisant appel à ses connaissances personnelles ;*
- en composant une introduction, un développement, une conclusion.*

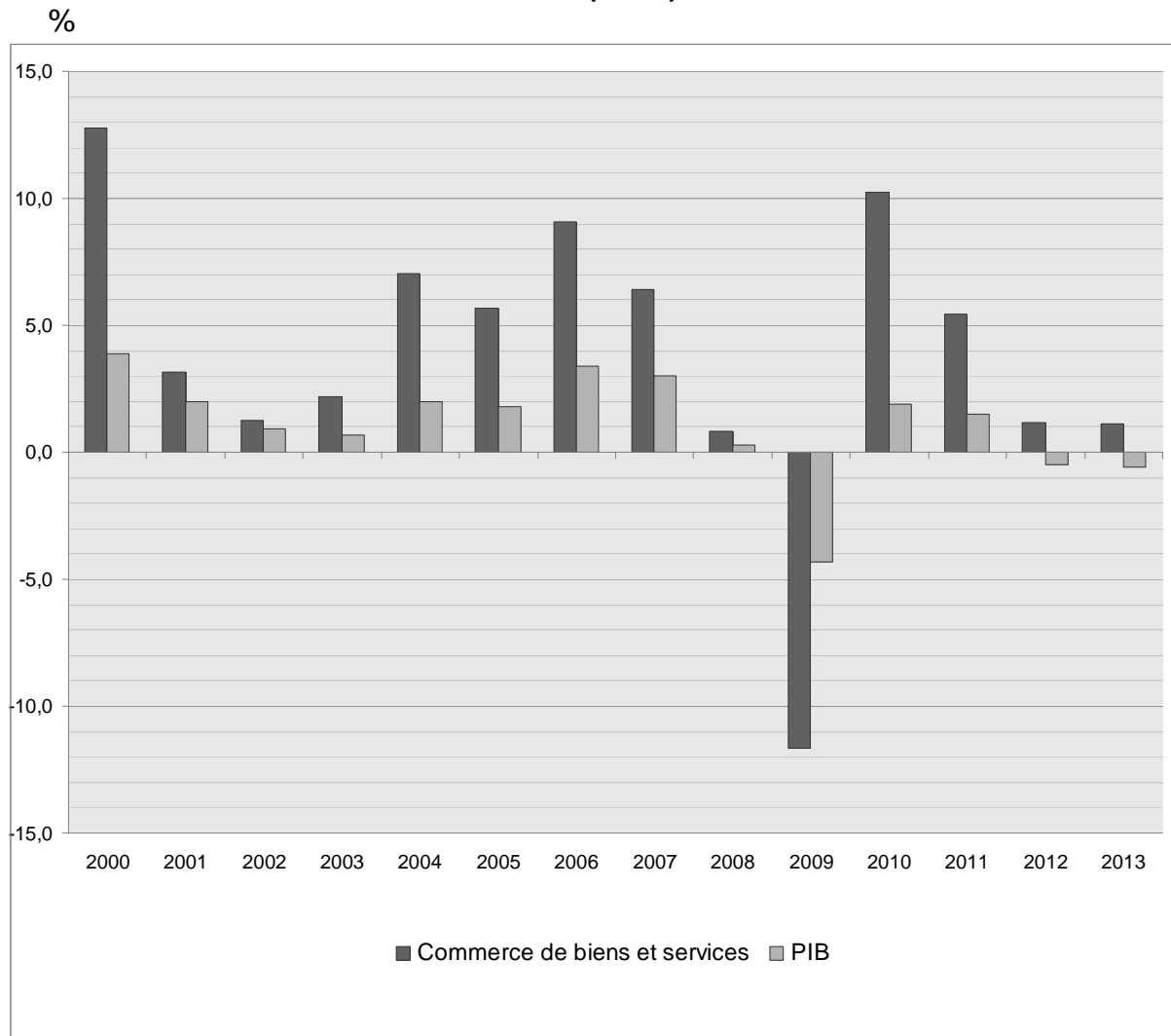
Il sera tenu compte, dans la notation, de la clarté de l'expression et du soin apporté à la présentation.

Première partie : Mobilisation des connaissances (6 points)

1. Vous présenterez deux limites écologiques auxquelles se heurte la croissance. (3 points)
2. Illustrez par un exemple qu'un mouvement social peut être une forme de résistance au changement social. (3 points)

Deuxième partie : Étude d'un document (4 points)

Vous présenterez le document puis vous caractériserez les évolutions du commerce et du PIB de la zone euro

Croissance du volume du commerce de biens et services et du PIB de 2000 à 2013 (en %)

Source : OCDE, 2013.

**Troisième partie : Raisonnement s'appuyant sur un dossier documentaire
(10 points)**

Cette partie comporte trois documents.

À l'aide de vos connaissances et du dossier documentaire, montrez comment le progrès technique stimule la croissance économique.

DOCUMENT 1

Un effet positif des gains de productivité est l'augmentation du pouvoir d'achat, résultant de la diminution des prix ou de la hausse des rémunérations : une heure de travail nous permet de produire davantage, donc de consommer plus. Mais les gains de productivité sont également utilisés pour réduire la durée du travail, ce qui veut dire que nous ne sommes pas seulement plus riches que nos ancêtres, mais nous travaillons moins. En France, la durée du travail a été divisée par deux environ depuis la fin du XIXe siècle et cet exemple n'est pas isolé ; si bien que le nombre total d'heures utilisées dans l'économie a baissé, presque continuellement, pendant plus d'un siècle.

Source : « Où en est le progrès technique ? », PARIENTY Arnaud, *Alternatives économiques*, avril, 2013.

DOCUMENT 2

Contribution des facteurs de production à la croissance (taux de croissance annuels moyens en %)

	1966-1970	1971-1980	1981-1990	1991-1995	1996-2008
États-Unis					
PIB	3,4	3,2	3,1	2,4	2,8
Travail	1,6	1,6	1,7	1,3	1,1
Capital	0,6	0,5	0,3	0,2	0,5
Productivité globale des facteurs	1,2	1,1	1,1	0,8	1,2
Union européenne à 15					
PIB	5,0	3,2	2,4	1,7	1,9
Travail	- 0,7	- 0,6	0,1	- 0,7	0,9
Capital	1,8	1,4	0,7	1,0	0,5
Productivité globale des facteurs	3,8	2,4	1,5	1,4	0,5

Source : Eurostat, 2010.

Note : il est possible, au regard des arrondis, que la somme des contributions des facteurs ne soit pas égale au total.

DOCUMENT 3

Le progrès technique apparaît comme un bien public⁽¹⁾ cumulatif. C'est un bien cumulatif dans la mesure où chaque découverte s'appuie sur d'autres découvertes faites dans le passé. Selon les mots de Newton : « Nous sommes des nains montés sur des épaules de géants » ; autrement dit, il suffit d'apporter une amélioration même très mineure à un résultat important pour obtenir un résultat plus fort encore. Les inventions les plus « simples » *a priori*, semblant se résumer à une idée, certes géniale, nécessitent la mobilisation de connaissances étendues et diversifiées. Ainsi, Gutenberg, pour réaliser le premier système d'imprimerie avec des caractères mobiles, a utilisé sa maîtrise de la métallurgie (la réalisation des fontes est difficile), de la mécanique (construction de la presse). Aucune invention ne sort du vide...

Source : *Les nouvelles théories de la croissance*, GUELLEC Dominique et RALLE Pierre, 2003.

⁽¹⁾ Un bien public est un bien dont l'utilisation est non rivale (la consommation du bien par un agent ne se fait pas au détriment de la quantité disponible pour les autres agents) et non exclusive (tout le monde peut en bénéficier). Exemples : l'éclairage public ou le phare.